

**ДЕПАРТАМЕНТ ЗДРАВООХРАНЕНИЯ  
ГОРОДА МОСКВЫ  
ГБУЗ ГОРОДСКАЯ ПОЛИКЛИНИКА № 219**

**ЕЖЕГОДНЫЙ ДОКЛАД  
О ДЕЯТЕЛЬНОСТИ ГБУЗ  
ГОРОДСКОЙ ПОЛИКЛИНИКИ №  
219 ПО ОКАЗАНИЮ  
МЕДИЦИНСКОЙ ПОМОЩИ  
ЖИТЕЛЯМ ГОРОДА МОСКВЫ  
2015**

*Главный врач*  
Сайтгареев Руслан Ринатович

# ГБУЗ «ГОРОДСКАЯ ПОЛИКЛИНИКА № 219 ДЗМ»



# ФИЛИАЛ №1 ПРИ ГБУЗ «ГОРОДСКАЯ ПОЛИКЛИНИКА № 219 ДЗМ»





# ФИЛИАЛ №2 ПРИ ГБУЗ «ГОРОДСКАЯ ПОЛИКЛИНИКА № 219 ДЗМ»





# ФИЛИАЛ №3 ПРИ ГБУЗ «ГОРОДСКАЯ ПОЛИКЛИНИКА № 219 ДЗМ»



# ФИЛИАЛ №4 ПРИ ГБУЗ «ГОРОДСКАЯ ПОЛИКЛИНИКА № 219 ДЗМ»



# В СОСТАВ ГБУЗ «ГП № 219 ДЗМ» ВКЛЮЧЕНЫ ФИЛИАЛЫ

- [Филиал №1](#) Государственного бюджетного учреждения здравоохранения города Москвы «Городская поликлиника №219 Департамента здравоохранения города Москвы». Адрес: г. Москва, ул. Вилиса Лациса, д. 23, корп. 2
- [Филиал №2](#) Государственного бюджетного учреждения здравоохранения города Москвы «Городская поликлиника №219 Департамента здравоохранения города Москвы». Адрес: г. Москва, бульвар Яна Райниса, д. 4.
- [Филиал №3](#) Государственного бюджетного учреждения здравоохранения города Москвы «Городская поликлиника №219 Департамента здравоохранения города Москвы». Адрес: г. Москва, ул. Планерная, д. 8.
- [Филиал №4](#) Государственного бюджетного учреждения здравоохранения города Москвы «Городская поликлиника №219 Департамента здравоохранения города Москвы». Адрес: г. Москва, ул. Родионовская, д. 10, корп. 2.



# **РУКОВОДИТЕЛИ ЛЕЧЕБНЫХ ФИЛИАЛОВ**

Заведующий филиалом № 1 - **Чередниченко Лариса Сергеевна**

Заведующий филиалом № 2 - **Авагимян Арсен Георгиевич**

Заведующий филиалом № 3 - **Экгардт Наталья Юрьевна**

Заведующий филиалом № 4 - **Мамедов Кадырбек Камилович**

Заведующий женской консультацией филиала № 1:

**Ахуба Илона Валерьевна**

Заведующий женской консультацией филиала № 4:

**Каландия Джилда Семеновна**



# РУКОВОДИТЕЛИ СПЕЦИАЛИЗИРОВАННЫХ ОТДЕЛЕНИЙ

Заведующий отделением вызова врача на дом – Чолович Джанетта Джебраиловна

Заведующий отделением ОНМП – Кисличенко Алена Георгиевна

Заведующий кардиоревматологическим отделением – Галанинский Павел Виленович

Заведующий КДЛ – Помпа Ирина Николаевна

Заведующий отделением лучевой диагностики – Арутюнян Ненси Мгеровна

Заведующий хирургическим отделением – к.м.н. Журавлев Сергей Михайлович

Заведующий офтальмологическим отделением – Сидорова Светлана Борисовна

Заведующий оториноларингологическим отделением – Арзамасова Людмила Николаевна

Заведующий урологическим отделением – Арутюнян Эдгар Рустамович

Заведующий отделением функциональной диагностики – Борисенко Лариса Борисовна

Заведующий отделением профилактики – Кокнашвили Бадри Елиауевич

Заведующий отделением ДШО - Щипанов Александр Владимирович

Заведующий неврологическим отделением - Хорошая Елена Дмитриевна

Заведующий эндокринологическим отделением - Томилин Константин Евгеньевич

Заместитель главного врача по детству – Валеев Виктор Владимирович

Заведующий травматологическим отделением – Белоусов Дмитрий Иванович

Заведующий отделением реабилитации – Платонов Виталий Георгиевич

# ОТДЕЛЕНИЯ

- ✓ терапевтическое
- ✓ педиатрическое
- ✓ хирургическое
- ✓ отделение медицинской реабилитации
- ✓ неврологическое
- ✓ кардиоревматологическое
- ✓ урологическое
- ✓ оториноларингологическое
- ✓ офтальмологическое
- ✓ эндокринологическое
- ✓ профилактическое с кабинетом доврачебного контроля
- ✓ консультативно-диагностическое
- ✓ рентгенологическое
- ✓ клинико-диагностическая лаборатория
- ✓ вызова врача на дом
- ✓ неотложной помощи
- ✓ травматологическое

# СПЕЦИАЛИСТ Ы

- ✓ Врач-терапевт участковый
- ✓ Врач гериатр
- ✓ Врач-инфекционист
- ✓ Врач-отоларинголог
- ✓ Врач-кардиолог
- ✓ Врач-ревматолог
- ✓ Врач-невролог
- ✓ Врач невролог-паркинсонолог
- ✓ Врач невролог-эпилептолог
- ✓ Врач-хирург
- ✓ Врач сосудистый хирург
- ✓ Врач-офтальмолог
- ✓ Врач функциональной диагностики
- ✓ Врач-реабилитолог
- ✓ Врач-эндоскопист
- ✓ Врач-уролог
- ✓ Врач-колопроктолог
- ✓ Врач-иммунолог
- ✓ Врач-гастроэнтеролог
- ✓ Врач ультразвуковой диагностики
- ✓ Врач-профпатолог
- ✓ Врач-рентгенолог
- ✓ Врач-эндокринолог
- ✓ Врач по лечебной физкультуре
- ✓ Врач онколог-маммолог
- ✓ Врач-онколог
- ✓ Врач-нефролог
- ✓ Врач-пульмонолог
- ✓ Врач клинической лабораторной диагностики
- ✓ Врач педиатр
- ✓ Врач травматолог-ортопед
- ✓ Врач детский хирург
- ✓ Врач детский оториноларинголог
- ✓ Врач детский невролог
- ✓ Врач детский офтальмолог
- ✓ Врач детский травматолог-ортопед



# МЕТОДЫ ИССЛЕДОВАНИЯ И ДИАГНОСТИКИ

- рентгенологический (флюорография, рентгенография, маммография, МРТ)
- ЭКГ
- функциональная диагностика
- электроэнцефалография
- реоэнцефалография
- лабораторные методы исследования
- ультразвуковая диагностика
- эндоскопические
- ЭХО-КГ
- велоэргометрия
- холтеровское мониторирование
- суточное мониторирование артериального давления

# ФУНКЦИОНАЛЬНАЯ ДИАГНОСТИКА

Функциональная диагностика представлена широким спектром современных методик, которые позволяют изучить состояние различных органов и выявить нарушения еще до развития анатомических изменений в организме.

Вас ждут специалисты высокой квалификации и аппаратура, отвечающая требованиям международных стандартов, в том числе велоэргометр производства фирмы SCHILLER, ультразвуковой аппарат экспертного класса ACUSON.

Для обследования сердечно-сосудистой системы используются:

12-канальная электрокардиография, эхокардиография с доплерографией, стресс-эхокардиография, велоэргометрия, суточное ЭКГ-мониторирование по Холтеру, суточное мониторирование АД, бифункциональное суточное ЭКГ- и АД-мониторирование, определяются функции внешнего дыхания. Также предлагается полный спектр ультразвуковых исследований сосудов конечностей, шеи, головы и внутренних органов (дуплексное и триплексное сканирование).

В отделении проводится ультразвуковая диагностика внутренних органов, органов малого таза, щитовидной железы и опорно-двигательного аппарата. В полном объеме проводятся акушерско-гинекологические исследования.

# ТЕРАПЕВТИЧЕСКОЕ ОТДЕЛЕНИЕ

Как правило, визит к врачу в поликлинике начинается с терапевта. Врач-терапевт проводит оценку общего состояния здоровья пациента, составляет план его обследования, определяет стратегию лечения и реабилитации, лично присутствует на консультациях других медицинских специалистов, при необходимости — на дому или в офисе пациента.

Для более точной диагностики заболеваний он проводит консилиумы с привлечением врачей других специальностей. В случае необходимости, организует плановую или экстренную госпитализацию пациента. В терапевтическом отделении принимают высококвалифицированные врачи по следующим специальностям:

При необходимости, вы всегда можете получить консультации врача

- кардиология
- гастроэнтерология
- эндокринология
- неврология
- аллергология
- иммунология
- пульмонология
- офтальмология
- хирургия



# ОТОРИНОЛАРИНГОЛОГИЯ

Кабинет оториноларинголога в ГП № 219 оснащен самой современной аппаратурой:

- лор-установка Modula Europa фирмы Heinemann (Германия).
- микроскоп Kaps SOM 22
- ультразвуковой А-сканер Sinuscan
- отоскоп ВЕТА 100
- назофаринголарингоскоп FNL-10 PP3
- медицинское оборудование для сурдологии (сурдокамера) IAC (Германия)
- клинический аудиометр AC 40
- аудиометр тимпанометр импедансный AT 235 Interaconstics

В лор-кабинете выполняются диагностика и лечение острых и хронических заболеваний уха, горла и носа.

Заслуживают внимания:

- беспункционное лечение риносинуситов посредством синус-катетера «ЯМИК»
- щадящие методы лечения обструктивного апноэ сна, храпа

Благодаря наличию в кабинете оториноларинголога сурдокамеры расширены возможности качественного аудиологического обследования пациентов.

# ГАСТРОЭНТЕРОЛОГИЯ

В нашей клинике вы сможете получить профессиональную помощь в области гастроэнтерологии. Основные направления работы, которые проводят гастроэнтерологи включают в себя:

- выявление и лечение хронического хеликобактерного гастрита и гастритов другой этиологии
- лечение язвенной болезни
- лечение грыжи пищеводного отверстия диафрагмы, рефлюкса
- комплексная диагностика и лечение дисбактериоза
- лечение синдрома раздраженного кишечника, дискинезии толстой кишки, хронического холецистита, желчнокаменной болезни, хронических гепатитов и других заболеваний печени
- лечение хронического панкреатита
- выявление и элиминация пищевой аллергии и пищевой непереносимости

Наш медицинский центр предлагает решение проблем расстройств и заболеваний пищеварения. Эти состояния нередко выходят за рамки гастроэнтерологии, затрагивая проблемы иммунитета, воспаления и аллергии.

Именно поэтому мы занимаемся ими.

Мы знаем правильные ответы на самые важные вопросы в гастроэнтерологии.

# ЭНДОСКОПИЯ

В ГБУЗ “ГП №219 ДЗМ” проводятся эндоскопические обследования желудочно-кишечного тракта.

Современное совершенное видеоэндоскопическое оборудование японской фирмы Olympus EVIS EXERA позволяет сделать диагностику заболеваний желудочно-кишечного тракта точной и максимально комфортной для пациента. По сравнению с оптикой, применявшейся ранее, качество полученного с помощью видеоэндоскопов изображения дает возможность врачу точнее интерпретировать видимые изменения со стороны органов и тканей.

С целью исключения возможности передачи инфекции при эндоскопическом исследовании в ГБУЗ “ГП №219 ДЗМ” используется японский репроцессор эндоскопов Olympus OER – А. Обработка аппаратов после каждого исследования в этом репроцессоре исключает такую возможность (в том числе вирусов гепатита, ВИЧ).



# ЭНДОКРИНОЛОГИЯ

Современная эндокринология рассматривает множество проблем, из которых наиболее актуальными являются следующие:

- метаболический синдром
- сахарный диабет 1-го и 2-го типов
- заболевания щитовидной железы
- заболевания гипоталамо-гипофизарной системы
- заболевания надпочечников, остеопороз

Новейшие разработки в области высокоэффективных методов обследования и лечения больных с различными эндокринопатиями, использование скрининговых обследований здоровых лиц различного возраста для раннего выявления заболеваний, применение разных уровней специализированной эндокринной помощи позволяют в настоящее время улучшить качество жизни пациентов, снизить уровень инвалидизации и смертности от эндокринных заболеваний.

ГБУЗ “ГП №219 ДЗМ” оснащен современной диагностической базой, позволяющей проводить все необходимые исследования для установления правильного диагноза и, соответственно, назначения адекватного лечения. К услугам наших пациентов грамотные специалисты, компетентные в любых вопросах, касающихся заболеваний эндокринного профиля.

# НЕВРОЛОГИЯ

Невролог предлагает профессиональную помощь в терапии сосудистых заболеваний нервной системы, заболеваний периферической нервной системы, заболеваний с преимущественным поражением вегетативной нервной системы с применением физиотерапевтических процедур, массажа, лечебной физкультуры, проводится терапия в условиях дневного стационара.

С целью диагностики используются современные методы исследования: магнитно-резонансная томография, рентгенологическое исследование, дуплексное сканирование интра- и экстракраниальных сосудов головы и шеи, электроэнцефалография, а также лабораторные методы исследования.

По показаниям к лечению привлекаются врачи других специальностей, такие как офтальмолог, терапевт, оториноларинголог, эндокринолог и другие специалисты

# ГИНЕКОЛОГИЯ

В женских консультациях нашего амбулаторного центра мы готовы вам помочь в решении любых проблем, будь то:

- беременность, угроза прерывания беременности и невынашивание беременности, сопровождение беременности
- дисфункция яичников
- патология шейки матки
- эндометриоз, спаечный процесс в малом тазу, миома матки, кисты яичников, полипы, гиперплазия эндометрия, внутриматочные синехии, аномалии развития матки
- 

Доверие, психологический комфорт, доступный профессиональный лексикон — те качества, которые вы оцените, обратившись к врачам отделения гинекологии. Какими бы сложными не были ваши проблемы, вместе мы всегда их преодолеем!



# ЗАПИСЬ НА ПРИЕМ

## 1. Самостоятельная запись:

- ✓ Через терминалы ЕМИАС (с 2013 года) –на прием к врачам: терапевтам, педиатрам, акушерам-гинекологам, хирургам, офтальмологам, урологу, ЛОР-врачу, стоматологам;
- ✓ По телефону регистратуры;
- ✓ Через единую телефонную службу call-центра;
- ✓ При личном обращении в регистратуру;
- ✓ Через портал государственных и муниципальных услуг города Москвы

2. К врачам специалистам и на исследования запись осуществляется врачом-терапевтом (кардиологу, ревматологу, неврологу, эндокринологу, физиотерапевту, функцию внешнего дыхания, холтеровское мониторирование, МРТ, рентгенография, ЭГДС, биохимический анализ крови)

3. При острых состояниях и после стационарного лечения – прием в день обращения в регистратуру без предварительной записи

4. Приглашение на прием медицинской сестрой пациентов диспансерной группы

5. Если пациент не записан к врачу на прием, то в день обращения он может обратиться в кабинет дежурного врача терапевта (с 8:00 до 20:00)

# КАДРОВЫЙ СОСТАВ

Наименование должности	№ стр.	Число должностей в целом по организации		из них:				Число физических лиц основных работников на занятых должностях	из них:		Имеют квалификационную категорию (из гр.9)			Имеют сертификаты специалиста
				в подразделениях, оказывающих медицинскую помощь в амбулаторных условиях		в подразделениях, оказывающих медицинскую помощь в стационарных условиях			в подразделениях, оказывающих медицинскую помощь в амбулаторных условиях	в подразделениях, оказывающих медицинскую помощь в стационарных условиях	высшую	первую	вторую	
		штатных	занятых	штатных	занятых	штатных	занятых							
<b>Врачи - всего</b>	<b>1</b>	<b>464.75</b>	<b>421</b>	<b>464.75</b>	<b>421</b>			<b>393</b>	<b>393</b>		<b>86</b>	<b>16</b>	<b>18</b>	<b>393</b>
Специалисты с высшим немедицинским образованием – всего:	127	1	1	1	1			3	3		1			3
<b>Средний медперсонал – всего</b>	<b>139</b>	<b>552</b>	<b>524</b>	<b>552</b>	<b>524</b>			<b>506</b>	<b>506</b>		<b>121</b>	<b>24</b>	<b>8</b>	<b>415</b>
Младший медперсонал	214	54.25	50.5	54.25	50.5			37	37					
Прочий персонал	217	82.75	80.75	82.75	80.75			88	88					
Всего должностей	221	1154.75	1077.25	1154.75	1077.25			1027	1027		208	40	26	811

# ДЕЯТЕЛЬНОСТЬ УЧРЕЖДЕНИЯ

# ДНЕВНОЙ СТАЦИОНАР

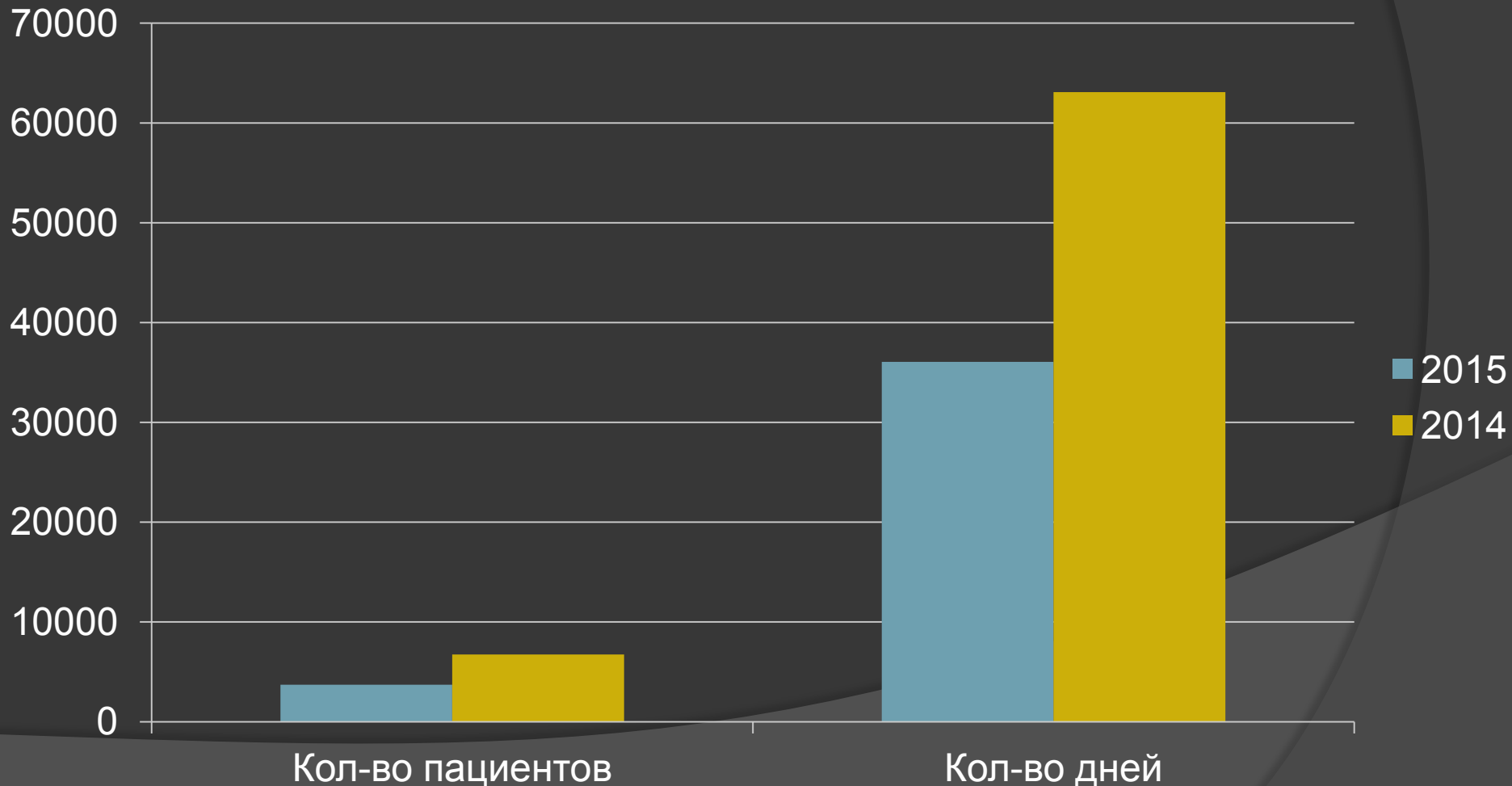
Название учреждения	Всего	Терапевтические	Неврологические	Хирургические	Гинекологические	Акушерские
ГП №219	14	8	4	2	0	0
Филиал №1	27	10	7	0	5	5
Филиал №2	17	10	7	0	0	0
Филиал №3	17	12	5	0	0	0
Филиал №4	16	6	7	1	1	1
Всего	91	46	30	3	6	6



# ДНЕВНОЙ СТАЦИОНАР

Год	Кол-во пациентов	Кол-во дней
2015	3717	36059
2014	6739	63084

Уменьшение числа пациентов, нуждающихся в проведении стационарзамещающих технологий, обусловлено улучшением наблюдения за диспансерной группой и маломобильными пациентами врачами-терапевтами



# РАБОТА ВРАЧЕЙ ПОЛИКЛИНИКИ

Отчетный период	Число посещений врачей, включая профилактические, всего	Число посещений врачей по поводу заболеваний	Число посещений врачами на дому
За год, предшествующий отчетному	1710420	1070332	291815
За отчетный период	1867140	1291450	90251

# ОТЧЕТ О РАБОТЕ ОТДЕЛЕНИЯ ВЫЗОВА ВРАЧА НА ДОМ

	Всего	Звонки от пациентов	Активы БСМП	Констатации
Всего	<b>25647</b>	<b>12041</b>	<b>13606</b>	<b>139</b>
Вызовы дежурного врача на дом	<b>17086</b>	<b>10239</b>	<b>6828</b>	<b>139</b>
Перенаправление в поликлинику	<b>1421</b>	<b>227</b>	<b>1194</b>	<b>X</b>
Патронаж	<b>678</b>	<b>225</b>	<b>453</b>	<b>X</b>
Вызовы 03	<b>526</b>	<b>478</b>	<b>48</b>	<b>X</b>
Вызовы ОНМП	<b>629</b>	<b>526</b>	<b>103</b>	<b>X</b>
Вызов снят пациентом	<b>5025</b>	<b>273</b>	<b>4752</b>	<b>X</b>
Дубли вызовов	<b>275</b>	<b>73</b>	<b>202</b>	<b>X</b>

# ОТЧЕТ О РАБОТЕ ОТДЕЛЕНИЯ ОНМП



	Всего	Звонки от пациентов	Активы БСМП
Всего	14172	3175	10997
Госпитализация		329	



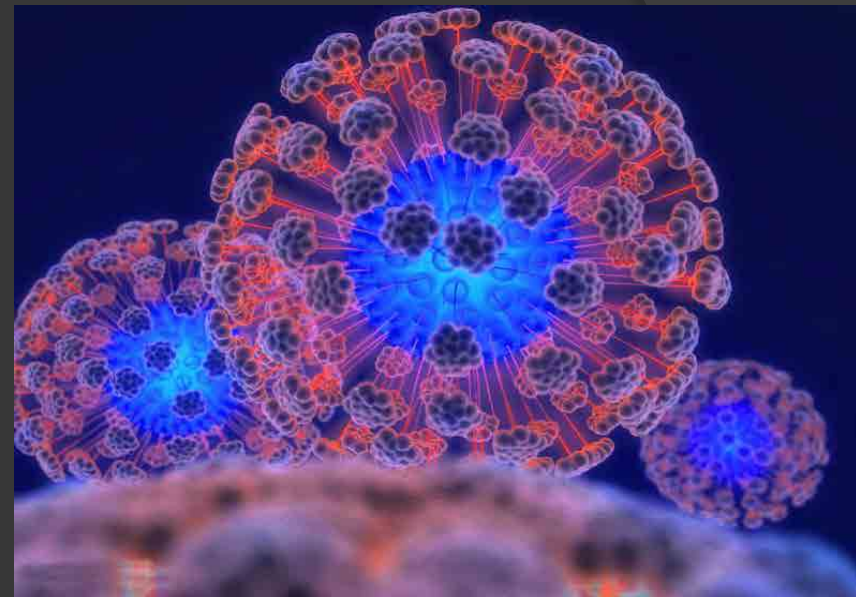
# РЕНТГЕНОЛОГИЧЕСКИЕ ПРОФИЛАКТИЧЕСКИЕ (СКРИНИНГОВЫЕ) ИССЛЕДОВАНИЯ

Наименование	Всего	При них выполнено					Из общего числа исследований (гр.3) проведено		
		Рентгеноскопий	Рентгенограмм		Флюорограмм		с контрастированием*	в подразделениях, оказывающих медицинскую помощь в амбулаторных условиях	в условиях дневного стационара
			на пленке	цифровых	на пленке	цифровых			
<b>Рентгенодиагностические исследования - всего</b>	<b>58854</b>	<b>635</b>	<b>19408</b>	<b>88132</b>		<b>2180</b>	<b>645</b>	<b>58774</b>	<b>80</b>
из них (стр.1): органов грудной клетки	5611		1217	8237		2180		5563	48
органов пищеварения	635	635	1248	1437			635	635	
из них: пищевода, желудка и тонкой кишки	611	611	1152	1437			611	611	
ободочной и прямой кишки	24	24	96				24	24	
костно-суставной системы	43866		6877	71394				43834	32
из них: шейного и грудного отдела позвоночника	7028		2064	12432				7016	12
поясничного и крестцового отдела позвоночника	5951		1402	10506				5931	20
прочих органов и систем	8742		10066	7064			10	8742	
из них: черепа и челюстно- лицевой области	4152		1888	3859				4152	
из них зубов	1513		1306	207				1513	
почек и мочевыводящих путей	258		22	465			10	258	
молочных желез	1643		5688	884				1643	

# УЛЬТРАЗВУКОВЫЕ ИССЛЕДОВАНИЯ

Наименование	Всего	в подразделениях, оказывающих медицинскую помощь в амбулаторных условиях
<b>Ультразвуковые исследования (УЗИ) - всего</b>	<b>101624</b>	<b>101624</b>
в том числе:		
УЗИ сердечно-сосудистой системы – всего	27747	27747
из них: доплерное исследование сосудов	24655	24655
эхокардиографии	3092	3092
из них: эхокардиография с доплерографией	1568	1568
УЗИ органов брюшной полости	21860	21860
из них: ободочной и прямой кишки		
УЗИ женских половых органов – всего	15069	15069
из них: трансвагинально	10142	10142
во время беременности (из стр. 9)	7497	7497
УЗИ надпочечников, почек, мочевыводящих путей	17301	17301
УЗИ предстательной железы - всего	2277	2277
из них трансректально	234	234
УЗИ молочной железы	943	943
УЗИ щитовидной железы	6915	6915
УЗИ костно-суставной системы	3831	3831
УЗИ мягких тканей	1224	1224
УЗИ головного мозга	656	656
УЗИ глаза		
УЗИ органов грудной клетки (кроме сердца)	56	56
Ультразвуковая динситометрия		
Прочие исследования	3745	3745
Из общего числа исследований (стр. 1) выполнено:		
- новорожденным и детям раннего возраста (до 2 лет)	4847	4847
- интраоперационных исследований		
- УЗИ с внутривенным контрастированием		

# ДЕЯТЕЛЬНОСТЬ ЛАБОРАТОРИИ



Наименование	Число проведенных анализов					
	всего	в том числе				
		гематологические	цитологические	биохимические	коагулологические	иммунологические
Всего	2169325	843967		29001	27593	
из них: в подразделениях, оказывающих медицинскую помощь в амбулаторных условиях	2111627	820209		4314	8213	
в условиях дневного стационара	57698	23758				
Выполнено передвижной клинико-диагностической лабораторией						

# ПРОФИЛАКТИЧЕСКАЯ РАБОТА. ДИСПАНСЕРНОЕ НАБЛЮДЕНИЕ



# ПРОВЕДЁННЫЕ ПРОФИЛАКТИЧЕСКИЕ ОСМОТРЫ

## ДИСПАНСЕРИЗАЦИЯ

Вам предстоит пройти диспансеризацию?  
**С ЧЕГО НАЧАТЬ?**  
Обратитесь в поликлинику, к которой вы прикреплены  
(иметь при себе паспорт, полис медицинского страхования)

Вы можете пройти диспансеризацию, если ваш возраст делится на «3»

ВОЗРАСТ	21	24	27	
	30	33	36	39
	42	45	48	
	51	54	57	
	60	63	66	69
	72	75	78	
	90	93	96	99

Граждане, которым не проводится диспансеризация в текущем году, могут пройти профилактический медицинский осмотр

### ГДЕ МОЖНО ПОЛУЧИТЬ ИНФОРМАЦИЮ О ДИСПАНСЕРИЗАЦИИ?

- В отделении (кабинете) медицинской профилактики поликлиники
- В регистратуре поликлиники
- В кабинете участкового врача-терапевта
- В средствах массовой информации, у родственников и друзей

Контингенты	Осмотрено	Осмотрено	Осмотрено
	За отчетный период 2013	За отчетный период 2014	За отчетный период 2015
Всего детей в возрасте 15-17 лет включительно (кроме обучающихся в школах)	5068	2693	2548
Контингенты населения, осмотренные в порядке периодических осмотров (всего)	6150	9881	64406
Население, осмотренное в порядке проведения диспансеризации граждан	54290	24572	53835

# ДИСПАНСЕРНОЕ НАБЛЮДЕНИЕ ЗА ИНВАЛИДАМИ И УЧАСТНИКАМИ ВОВ



Наименование показателей	За год, предшествующий отчетному 2013	За отчетный период 2014	За отчетный период 2015
Состоит под диспансерным наблюдением на конец отчетного года	477	467	616
Снято с диспансерного наблюдения в течение отчетного года	105	74	44
в том числе: выехало	13	19	5
умерло	92	55	39
Получили стационарное лечение	192	128	143
Получили санаторно-курортное лечение	80	88	52

# ДЕЯТЕЛЬНОСТЬ ОТДЕЛЕНИЯ МЕДИЦИНСКОЙ ПРОФИЛАКТИКИ

Показатель	Отчетный период, 2015
Число пациентов, обученных в "школах", - всего	6925
в том числе:	
школе для беременных (школа матерей)	972
школе для больных артериальной гипертензией	2188
школе для больных бронхиальной астмой	592
школе для больных сахарным диабетом	1253
Число проведенных массовых мероприятий (всего)	10
Число лиц, участвующих в мероприятиях	508
Число лиц, обученных основам здорового образа жизни всего:	27364



# МАГНИТНО-РЕЗОНАНСНЫЕ ТОМОГРАФИИ



Наименование исследований	Всего	из них с внутривенным контрастированием	в подразделениях, оказывающих медицинскую помощь в амбулаторных условиях
<b>Всего выполнено МРТ</b>	<b>3286</b>	<b>122</b>	<b>3286</b>
органов брюшной полости и забрюшинного пространства	263		263
органов малого таза	86		86
головного мозга	1328		1328
позвоночника и спинного мозга	1245		1245
области "голова-шея"	67		67
костей, суставов и мягких тканей	365		365
прочих органов и систем	10		10



ПОКАЗАТЕЛИ ЗДОРОВЬЯ НАСЕЛЕНИЯ,  
ПРОЖИВАЮЩЕГО В РАЙОНЕ  
ОБСЛУЖИВАНИЯ ПОЛИКЛИНИКИ

# ДЕТИ (15-17 ЛЕТ ВКЛЮЧИТЕЛЬНО)

N п/п	Наименование показателя	МКБ-10	Отчетный период 2015
1	Зарегистрировано заболеваний – всего	A00-T98	7022
2	некоторые инфекционные и паразитарные болезни		
3	новообразования	C00-D48	21
4	болезни крови, кроветворных органов и отдельные нарушения, вовлекающие иммунный механизм	D50-D89	11
5	болезни эндокринной системы, расстройства питания и нарушения обмена веществ	E00-E89	221
6	психические расстройства и расстройства поведения	F01, F03-F99	
7	болезни нервной системы	G00-G98	268
8	болезни глаза и его придаточного аппарата	H00-H59	1120
9	болезни уха и сосцевидного отростка	H60-H95	141
10	болезни системы кровообращения	I00-I99	175
11	болезни органов дыхания	J00-J98	2802
12	болезни органов пищеварения	K00-K92	367
13	болезни кожи и подкожной клетчатки	L00-L98	297
14	болезни костно-мышечной системы и соединительной ткани	M00-M99	721
15	болезни мочеполовой системы	N00-N99	234
16	беременность, роды и послеродовой период	O00-O99	
17	отдельные состояния, возникающие в перинатальном периоде	P00-P04	
18	врожденные аномалии (пороки развития), деформации и хромосомные нарушения	Q00-Q99	41
19	симптомы, признаки и отклонения от нормы, выявленные при клинических и лабораторных исследованиях, не классифицированные в других рубриках	R00-R99	
20	травмы, отравления и некоторые другие последствия воздействия внешних причин	S00-T98	536

# ВЗРОСЛЫЕ (18 ЛЕТ И СТАРШЕ)

N п/п	Наименование показателя	МКБ-10	Отчетный период 2015
1	Зарегистрировано заболеваний – всего	A00-T98	258816
2	некоторые инфекционные и паразитарные болезни		
3	новообразования	C00-D48	2642
4	болезни крови, кроветворных органов и отдельные нарушения, вовлекающие иммунный механизм	D50-D89	414
5	болезни эндокринной системы, расстройства питания и нарушения обмена веществ	E00-E89	15376
6	психические расстройства и расстройства поведения	F01, F03-F99	764
7	болезни нервной системы	G00-G98	2499
8	болезни глаза и его придаточного аппарата	H00-H59	18805
9	болезни уха и сосцевидного отростка	H60-H95	5384
10	болезни системы кровообращения	I00-I99	71686
11	болезни органов дыхания	J00-J98	50392
12	болезни органов пищеварения	K00-K92	17220
13	болезни кожи и подкожной клетчатки	L00-L98	2866
14	болезни костно-мышечной системы и соединительной ткани	M00-M99	26073
15	болезни мочеполовой системы	N00-N99	17630
16	беременность, роды и послеродовой период	O00-O99	2128
17	отдельные состояния, возникающие в перинатальном периоде	P00-P04	
18	врожденные аномалии (пороки развития), деформации и хромосомные нарушения	Q00-Q99	20
19	симптомы, признаки и отклонения от нормы, выявленные при клинических и лабораторных исследованиях, не классифицированные в других рубриках	R00-R99	
20	травмы, отравления и некоторые другие последствия воздействия внешних причин	S00-T98	21852

# ВЗРОСЛЫЕ СТАРШЕ ТРУДОСПОСОБНОГО ВОЗРАСТА (С 55 ЛЕТ У ЖЕНЩИН И С 60 ЛЕТ У МУЖЧИН)

N п/п	Наименование показателя	МКБ-10	Отчетный период 2015
1	Зарегистрировано заболеваний – всего	A00-T98	135828
2	некоторые инфекционные и паразитарные болезни		
3	новообразования	C00-D48	1114
4	болезни крови, кроветворных органов и отдельные нарушения, вовлекающие иммунный механизм	D50-D89	201
5	болезни эндокринной системы, расстройства питания и нарушения обмена веществ	E00-E89	11062
6	психические расстройства и расстройства поведения	F01, F03- F99	210
7	болезни нервной системы	G00-G98	1106
8	болезни глаза и его придаточного аппарата	H00-H59	11696
9	болезни уха и сосцевидного отростка	H60-H95	2909
10	болезни системы кровообращения	I00-I99	51952
11	болезни органов дыхания	J00-J98	14641
12	болезни органов пищеварения	K00-K92	8723
13	болезни кожи и подкожной клетчатки	L00-L98	982
14	болезни костно-мышечной системы и соединительной ткани	M00-M99	16635
15	болезни мочеполовой системы	N00-N99	9282
16	беременность, роды и послеродовой период	O00-O99	
17	врожденные аномалии (пороки развития), деформации и хромосомные нарушения	Q00-Q99	
18	симптомы, признаки и отклонения от нормы, выявленные при клинических и лабораторных исследованиях, не классифицированные в других рубриках	R00-R99	
19	травмы, отравления и некоторые другие последствия воздействия внешних причин	S00-T98	4699

# РАБОТА ЖК ЗА 2015Г



Состояло на начало отчетного года	в отчетном году							Состоит на конец отчетного года	
	поступило под наблюдение консультации		кроме того, поступили из числа наблюдавшихся другими учреждениями	закончили беременность (из числа состоявших под наблюдением на начало года и поступивших под наблюдение в отчетном году)			выбыло в другие учреждения		
	всево	до 12 недель		всево	из них в сроке:				
					до 22 недель	22 - 27 недель			28 - 37 недель
1448	3039	2438	81	2420	88	5	76	282	1866



# Спасибо за внимание!

